

# ご当地検定シリーズ

2015

## 島田市ご当地検定【大人編】

第2弾・ええ！それって本当！知っとくと得するかも！

ちょっとマニアックな島田の問題

解答・解説

島田市 地域生活部 地域づくり課

平成27年12月15日



島田市ご当地検定【大人編】第2弾解答

Q1 広報しまだ公式ツイッターのアカウント説明文「島田市は何がきれいな街」となっているでしょうか？

- ①水と緑 ②水とバラ ③水と空気 ④バラと茶畑 ⑤バラと大井川

広報しまだの公式ツイッターでは島田市を「静岡県の中部に位置する、水と緑のきれいな街です。」と紹介しています。

これは島田市の目指すまちの将来像「人と産業・文化の交流拠点 水と緑の健康都市 島田」からきています。

島田市のツイッターでは公式ホームページの更新情報やイベント情報をつぶやいていますので、ぜひフォローしてください。

島田市公式

twitter



Q2

島田市は、大規模地震発生時6ヶ所の救護所を開設することとしていますが、次の内救護所に該当しない箇所はどこでしょうか？

- ①川根小学校 ②島田市保健福祉センター ③初倉公民館 ④プラザおおるり ⑤金谷小学校

大規模な災害が発生した場合、多くの人が一度に負傷し、病院や診療所が大混乱することが予想されます。市では、このような場合、市長の指示により、地域の診療所を閉鎖し、小学校などの公共施設に「救護所」を開設することになっています。

救護所には、医師・看護師などが出動して、重症患者、中等症患者、軽症患者の振分け(トリアージ)、中等症・重症患者の応急処置と救護病院(市立島田市民病院)などへの搬送手配、軽症患者の応急処置などを行います。

救護所は島田第一中学校、保健福祉センター、六合公民館、初倉公民館、金谷小学校、川根小学校の6ヶ所です。プラザおおるりには市の災害対策本部が設置される予定です。



▲初倉公民館



Q3

島田市が地震に対する備えとその啓発のために、静岡県第4次地震被害想定に基づいて作成し、全戸に配布した冊子は何でしょうか？

- ①防災ガイドブック ②防災マイスター教本 ③災害時の生き残り方 ④対災害用マニュアル ⑤ハザードガイド

島田市では想定される巨大地震や予想される被害の状況、突然地震がおきた場合や地震の予知に関する情報が発表されたときに何をしたらよいのか、避難する場所や家庭における日ごろの備えなどについて、静岡県地震防災センター 小林佐登志所長の監修のもと「防災ガイドブック」としてまとめ、平成27年4月に市内全戸に配布しています。

このガイドブックは、1冊で地震や津波、液状化、洪水等、各種災害に関する知識や対策、対応方法などを広く学べる内容となっていますので、防災対策にお役立てください。

転入された方へは、市役所市民課窓口・各支所にて配布しています。



Q4 介護予防になるように工夫されてつくられている、島田市歌に振り付けを付けた体操の名前は何でしょうか？

- ①しまだ市っ歌り元気体操 ②しまだ市っ歌りはっきり体操 ③しまだ市っ歌り生きがい体操  
④しまだ市っ歌り介護予防体操 ⑤しまだ市っ歌り高齢者体操

「しまだ市っ歌りげんき体操」は、島田市歌のメロディーにあわせた、ゆったりとした動きで介護予防にも最適。

立っていても座っていてもできる体操です。

「しまだ市っ歌りげんき体操」で朝の新鮮な空気を胸にいっぱい吸い込みましょう。



**Q5** 平成27年4月1日現在、島田市の最高齢者は何歳でしょうか？

- ①101歳 ②103歳 ③105歳 ④107歳 ⑤111歳

**Q12** 島田市の12歳以下の人口(平成27年3月31日現在)は何人でしょうか？

- ①11,183 ②11,359 ③11,898 ④12,113 ⑤12,134

**Q21** 島田市の世帯数(平成27年3月31日現在)は何世帯でしょうか？

- ①34,330 ②35,460 ③36,520 ④37,880 ⑤38,970

**Q31** 島田市の65歳以上の人口の割合(平成27年3月31日現在)は何%でしょうか？

- ①26.5 ②28.6 ③29.3 ④30.5 ⑤32.3

島田市では毎月1日付けの市内の人口を市のホームページで公表しています。

オープンデータとしても提供していますので、ご利用ください。



Q6

川根の観光名所にある特産物販売所の名称は何茶屋でしょうか？

- ①つつじ ②さくら ③もみじ ④かえで ⑤はなみずき

「さくら茶屋」は島田市川根町にある家山桜トンネルの隣にあり、地元の方にも観光の方にも評判のお店です。

農産物やその加工品、特産品を扱い、素材は抜群。

天ざるそばや、いのししそば(冬季)などが人気です。

【さくら茶屋】

島田市川根町家山4164-1

0547-53-4505



Q7

島田市役所では公式Facebookで情報発信をしていますが、観光課が管理するFacebookページはなんというのでしょうか？

- ①観光課 ②観光しまだ ③しまだ観光・スポーツ案内所 ④島田案内センター ⑤しまだ観光ステーション

「しまだ観光・スポーツ案内所」Facebookでは、市内の観光スポットや観光情報をタイムリーの提供しています！

ぜひ「いいね」をお願いします！

▼meguri石畳茶屋



▲桜トンネル





Q8

大井川鐵道でSLの動態保存を始めたのはいつからでしょうか？

- ①昭和50年 ②昭和51年 ③昭和52年 ④昭和53年 ⑤昭和54年

大井川鐵道は昭和51年(1976年)に日本で初めて蒸気機関車(SL)の動態保存を始めた鐵道で、現在でもほぼ毎日SLが走っています。

また、SLの保存運転を行っている緣から、昭和52年(1977年)12月19日にスイスのブリエンツ・ロートホルン鐵道と姉妹鐵道提携を結んでいます。



Q9

島田宿の刀鍛冶が代々名乗った名前は次のうちどれでしょうか？

- ①三条 ②四条 ③五条 ④六条 ⑤今川

島田宿は刀鍛冶でも有名で、多くの刀工が軒を連ねていました。

島田鍛冶集団は、室町時代より江戸末期に至る約400年間の歴史をもち、「島田物」と称されたその刀槍は、戦国大名の今川、武田、徳川など多くの武将に高く評価され、珍重されました。

特に義助、助宗などは多くの名品を残しています。



▲義助



▲助宗



Q10

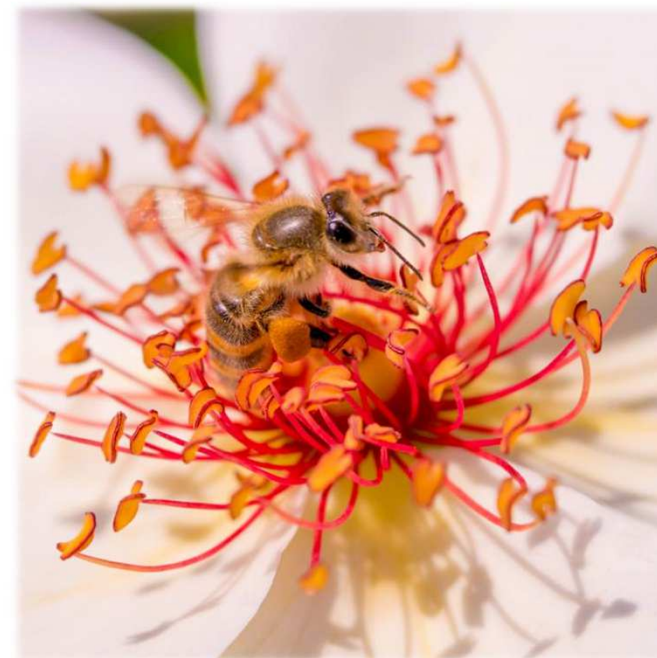
広報はまだ公式Facebookページのプロフィール写真に書いてあるキャッチコピーは何でしょうか？

- ①未来本線 始発駅 ②幸せ本線 始発駅 ③笑顔本線 始発駅 ④島田本線 始発駅 ⑤静岡本線 始発駅

島田市の行政情報やイベント情報、地域の話題など、島田市の魅力や事業の内容を広くお伝えします。平成25年11月に開設されました。

今年度から島田市の魅力を発掘し、発信するために島田市フォトコンテスト まちかど・絶景「撮ってご」を毎月行っており、Facebook上で投票を受付けています。

ぜひ、「いいね」していただき、投票してください！



▲撮ってご 11月グランプリ作品

「秋薔薇の蜂」撮影者：ancoro



Q11 川根地域の表現で『みるい』『こわい』は、なんの植物に由来するものでしょうか？

- ①にがうりの実 ②さくらの花 ③お茶の芽 ④あずきの豆 ⑤ススキの穂

Q14 川根地域の方言で『ごせっぽい』とは、どういう状態でしょうか？

- ①いらいらした様子 ②せいせいした様子 ③おろおろする様子 ④ドキドキする様子 ⑤びくびくする様子

Q20 川根地域の言い習わしで『まってもかわらぎ』とは、どういう性格の人を指すのでしょうか？

- ①辛抱強い人 ②口の軽い人 ③気の弱い人 ④強情張りな人 ⑤口の堅い人

「みるい」は「柔らかい」、「こわい」は「堅い」という意味です。諸説ありますが、元々は「お茶栽培用語」で「みるい」は「新茶に使う新芽の状態」を指していたと言われています。

方言ができた理由は色々な説がありますが、「同じ地域の人(味方)と他の地域の人(敵)を見分けるために暗号としてわざと作った」という説もあります。

島田地域にも沢山の方言がありますので、ぜひ調べて、使ってみてください！



Q13

島田市では、大井川流域産材を使用して木造住宅を新築した場合、奨励金として金券を支給する事業を行っていますが、支給額の限度額はいくらでしょうか？

- ①10万円 ②20万円 ③30万円 ④40万円 ⑤50万円

島田市では、木材利用を促進し、森林環境の保全を図るとともに、木材需要の喚起による林業・木材業・建築業などの地域経済の活性化のため、大井川流域産材を主として使用した木造住宅を新築する個人に対して、奨励金として島田市金券を支給しています。

1平方メートル当たり5,000円を乗じて得た額(1千円未満の端数を生じた場合は、その端数金額を切り捨てた額)とし、50万円を限度としています。



**Q15** 平成26年度に島田市に納付された入湯税の金額は次のうちどれでしょうか？

- ①約3,300万円 ②約5,500万円 ③約7,700万円 ④約1億1,000万円 ⑤約2億2,000万円

入湯税とは、鉱泉浴場がある市町村が入浴をするお客に対して、課す地方税です。

標準税率は1人1日当たり150円となっています。



▲田代の郷温泉「伊太和里の湯」



Q16

日本にお茶を広めたといわれる、島田駅北口広場の像は誰でしょうか？

- ①阪本藤吉 ②松尾芭蕉 ③栄西禅師 ④中條景昭 ⑤千利休

この僧は、留学した中国(当時は宋)から茶の種を持ち帰り、「喫茶養生記」を著しお茶の効用を説いた。日本にお茶を飲む習慣を広めた功績により「茶祖」と呼ばれています。

島田茶のキャラクター「えい茶いくん」は栄西禅師をモチーフにしています。



Q17

市内の事業所の中で製造品出荷額等が最も多い分類は何でしょうか?(平成24年経済センサスによる)

- ①食料品製造業 ②パルプ・紙・紙加工品製造業 ③業務用機械器具製造業  
④飲料・たばこ・飼料製造業 ⑤プラスチック製品製造業

パルプ・紙・紙加工品製造業が約692億円と一番多く、次いで飲料・たばこ・飼料製造業が約546億円と続きます。

毎年11月に開催される島田産業まつりでは市内の多様な業種からの出店があり、会場を賑わせています。



▲島田産業まつり





Q18

伊久身農村環境改善センターの敷地内には、ある人物の偉業を称えて頌徳碑が建てられていますが、ある人物とは誰でしょうか？

- ①中條景昭 ②坂本藤吉 ③西野平四郎 ④坂本藤右衛門 ⑤坂本龍馬

坂本藤吉は、寛政10年(1798年)伊久身小川に生まれ、村の有力者であり熱心な茶生産家でもありました。

当時、粗悪だった製茶技術の改良を図ろうと私財を投じて、京都の宇治から茶師を招き、伝習所を設け、栽培や製茶などの高品質化に情熱を注ぎました。

その努力のお陰で出来たお茶は高値で売れ、江戸へも出荷されましたが、心労も重なり突然の病魔に襲われ、42歳という若さでこの世を去りました。



Q19

昭和35年(1960年)に新幹線の開発のためにJR六合～藤枝間で行われた実験で記録した最高速度は?  
(記念碑が六合駅にあります!)

- ①135km/h ②155km/h ③175km/h ④195km/h ⑤205km/h

昭和35年(1960年)11月21日に行われた走行実験で出た最高速度で当時の世界最高記録を更新しました。



Q22

初倉の水田地帯ではお米の収穫後にレタスを植える「裏作」が盛んですが、この地区でレタス栽培が広まったのはいつごろでしょうか？

- ①1920年代(大正期) ②1940年代(戦後復興期) ③1950年代(神武景気)  
④1960年代(オリンピック景気) ⑤1980年代(バブル景気)

元々は、昭和29年(1954年)に水田裏作の麦、なたねに代わる換金作物として導入されたのが始まりで、戦後の駐留軍の特需や食生活の改善による生食の普及で、大きく発展しました。

その後、品種の変遷による作期の拡大、バインダーとコンバインの普及、トンネル栽培、マルチャーの普及、自動包装機などの新技術の導入により、栽培面積の拡大、労力の省力化、出荷組織の充実が図られた結果、産地体制が確立し、安定生産が行われています。



Q23

川根温泉源泉にある日本一大きい木製の貯湯槽は、80cmの大井川産のスギの木を何本使用しているでしょうか？

- ①65本 ②115本 ③165本 ④215本 ⑤265本

川根温泉の100tの源泉を貯めることのできる国内最大という木槽貯湯槽は高さ3.8m、内径6.5m、厚さは8cm。

地元産木材の消費とPRのため、大井川流域の樹齢80年以上のスギ計215本を使用しています。

従来のプラスチック素材の貯湯槽に比べ、保温性・耐久性に優れています。



Q24 平成27年に新たに発表した「ブランドメッセージ」とは何でしょうか？

- ①島田市抹茶化計画 ②島田市番茶化計画 ③島田市緑茶化計画 ④島田市麦茶化計画 ⑤島田市紅茶化計画

人口減少が叫ばれる時代でも、島田市は今まで以上により魅力的で元気なまちとなっていくことを目指し、「まちの個性や魅力」を市内外に発信するシティープロモーションの取組を行うこととし、市の未来を指し示し、なおかつ様々な施策を代表する「島田ブランド」の確立とその旗印となるメッセージ・ロゴの製作を進めてきました。

新たに発表された「島田市緑茶化計画」という名のもと、緑茶グリーンを使用したまちづくりを市民の皆さんと一緒に進めます。

今後、市内はもちろんのこと国内外に発信していきます。

島 田 市  
緑 茶 化  
計 画



Q25 島田大祭の大名行列で迫力満点の大鳥毛の重量はどのくらいあるでしょうか？

- ①20kg ②25kg ③28kg ④32kg ⑤35kg

大鳥毛とは本来大名の位を表す物として重要な道具ですが、島田では「道具廻り」と呼ばれる大奴の後ろでパフォーマンスを行う青年衆の中にいるのが大鳥毛です。

島田の大鳥毛は元々32kgですが、振ったときに毛を広げるために霧吹きで水を含ませます。

そうすることで35kgになり、全国第2位の重さになります。



Q26

島田市菊川は、東海道金谷宿と日坂宿の間にあることから「何の宿」と呼ばれていたのでしょうか？

- ①休の宿 ②谷坂の宿 ③金日の宿 ④間の宿 ⑤菊川の宿

菊川宿は中世に栄えた旧東海道の宿場であるが、江戸時代には東海道五十三次には指定されず間の宿(あいのしゆく)となった。

間の宿とは一般的に宿場と宿場の間に興り、発展した休憩用の施設のことをいいます。



▲菊川の里会館



Q27 諏訪原城は徳川家康時代、別の名前でした。さて、なんという城名でしょうか？

- ①山奥城 ②牧之原城 ③茶原城 ④金谷城 ⑤牧野城

諏訪原城は、遠江国榛原郡金谷にあった戦国時代の山城で、甲斐の武田氏が築城しました。

城内に諏訪大明神を祀ったことから、この名が付いたとされていますが、徳川氏の時代には牧野城と呼ばれていました。

「家忠日記」にも牧野城と記されています。



▲現在の諏訪原城跡





Q28

大井神社で最も古い奉納灯籠が寄進された際の年号は次のうちどれでしょうか？

- ①寛永 ②寛文 ③寛保 ④寛延 ⑤寛政

寛文(かんぶん)は1661年から1672年までの期間の元号です。

このときの江戸幕府の将軍は5代目の徳川家綱でした。



Q29 江戸時代、金谷宿の西入口にあったのは現在の何橋でしょうか？

- ①行来橋 ②不動橋 ③志水橋 ④大代橋 ⑤八軒屋橋

不動橋は、金谷宿の西の外れで、西入口土橋とか金谷大橋と呼ばれていました。

橋の北側には、たばこ屋善五郎という休茶屋があり、大名行列はそこで隊列を整え宿場に入ったといわれています。



Q30

日本最初の有料道路はどこかという議論には諸説あるところですが、島田市史では1880年に東海道金谷宿から同日坂宿の間に開設されたこの道路が日本最初の有料道路として紹介しています。金谷宿から日坂宿の間は金谷峠や中山峠などがあり、急峻な地形が多く、有名な石畳もその通行を少しでも容易にするようつくられたといわれており、この有料道路は中山峠を迂回する道路として金谷宿の杉本権蔵という人が地元商人の協力を得てつくったものです。

夜鳴き石でも知られる小夜の中山を迂回するこの日本最初の有料道路の名称は何でしょうか？

- ①佐夜鹿新道 ②金谷新道 ③中山新道 ④間の宿新道 ⑤日坂新道

中山新道は、明治時代に金谷宿と日坂宿の間を切り開いてできた有料道路です。

江戸時代、小夜中山(さよのなかやま)の峻険な峠は東海道の難所として知られていましたが、明治4(1871)年に、道路や橋の建設修理工事を行った者が、かかった費用を交通料として徴収することができるという有料道路の建設を認める太政官布告が発令されると、金谷の杉本権蔵が小夜中山を切り開いて道路を建設することを思い立ちました。中山新道は全長約6.7km、人夫延数万人をかけて明治13(1880)年5月30日に完成しました。

太政官布告に基づき整備された有料道路は、この時すでに箱根国道が人力車専用道として整備されていましたが、有料道路として一から建設を行ったのは中山新道が最初となります。



**Q32** 本通3丁目にある、島田市地域交流センターの名称は何でしょうか？

- ①おび・りあ ②おおるり ③チャリム21 ④みんくる ⑤歩歩路

地域交流センター「歩歩路」は、中心市街地の活性化のため、多目的な利用が可能な施設として整備され、多くの市民が趣味や地域活動のために利用しています。

イベントも多数開催されており、10月に行われた新市誕生10周年記念事業「10Colors FESTA」の会場にもなりました。

5月には市内のママさんたちが歩歩路内に「こころ」と「からだ」に優しいランチや焼き菓子を提供する「つむぎC AFE」をオープンさせ、更なる賑わいを見せています。



**Q33** 江戸幕府は江戸や駿府城を防衛する役目を果たす為 大井川に架橋や渡し船を禁止、大名 庶民問わず渡可をする際に輿や肩車で川越が行われた。この国指定の史跡名は何でしょうか？

- ①大井川川越遺跡 ②島田川越遺跡 ③河原町川越遺跡  
④大井川川会所宿場遺跡 ⑤島田川会所宿場遺跡

島田市博物館から北へ続くルートは、昭和41(1966)年に国指定の史跡となった「島田宿大井川川越遺跡」です。

江戸時代、幕府により架橋、通船を禁じられていた東海道最大の難所、大井川では旅人たちは川越人足たちの手を借りなければ渡ることができず、川越遺跡周辺は大変賑わっていました。

島田宿の川越しの拠点となったこの地は、現在も当時の町並みが復元・保存されている、江戸時代の情緒を残す空間です。



**Q34** 平成27年度の島田市一般会計当初予算額は次のうちどれでしょうか？

- ①168億円 ②268億円 ③368億円 ④468億円 ⑤568億円

平成27年度の一般会計当初予算額は368億円で、平成26年度の372億1,100万円から約4億円減少しています。

このほか7つの特別会計(国民健康保険事業特別会計など)、2つの企業会計(水道事業、病院事業)があり、総額は751億8,097万円となっています。



Q35

島田駅北口木材会館「クラシカ」内にある生涯学習の拠点施設の名前は何でしょうか？

- ①しまだ学習センター ②しまだ学習ホール ③しまだ中央公民館 ④しまだ楽習センター ⑤しまだ楽習会館

しまだ楽習(がくしゅう)センターでは、世代を越えて、共に学び、共に語り、生きがいや充実感を求めてそれぞれ楽習をすすめています。

また、自主グループによる会議や研修、運動等に、楽習室、体育室等が利用できますのでご希望の場合はお問い合わせください。



**Q36** 平成27年11月1日に制定された「島田市民憲章」に入っていない単語は次のうちどれでしょうか？

- ①大井川 ②架け橋 ③協働 ④努力 ⑤お茶

市民憲章は、合併前の旧島田市、旧金谷町、旧川根町においてそれぞれ制定されておりましたが、新市誕生10周年の節目を迎えた平成27年度に、島田市のまちづくりの目標や市民生活の規範を示すものとして新たな市民憲章を制定し、平成27年11月1日に挙行された島田市制施行10周年記念式典にて公表いたしました。





Q37

仕事をしながら火災や災害時には自分の地域を守るために出動するボランティアである消防団。その消防団は島田市内において、いくつの分団があるでしょうか？

- ①8分団 ②10分団 ③12分団 ④15分団 ⑤16分団

島田市の消防団は本部(ラッパ隊、女性消防隊含む)、4方面隊、16分団、39部で組織されています。

平成27年4月1日現在の実団員は869人で、そのうち女性の団員は14人います。



**Q38**

田代環境プラザに直接家庭ごみ等を持ち込むことができますが、受け取れない物は次のうちどれでしょうか？

- ①たたみ ②サーフボード ③スキー板 ④車のタイヤ ⑤たんす

島田市では有害物質・農薬、化学薬品、ガス、ボンベ、塗料、体温計(水銀式)、自動車関連(オイル、バッテリー、タイヤ、車体パーツ)などは回収していません。

環境課または取り扱い専門店へお問合せください。

また、島田市のごみ収集の情報に関しては「収集カレンダー」をご覧ください。

市の窓口で配布しているほか、ホームページでも掲載されています。

**平成27年度 収集カレンダー**  
資源とごみの分け方・出し方 保存版

○印は祝日・年末で収集する日です。 ☆ごみは当日朝8時30分までに決められた集積所へ出してください。  
×印は祝日・年末・年始で収集しない日です。 ☆地区別収集日はP12～15をご覧ください。  
□印は該当する地区の古紙類のみ収集します。 ☆天候や道路事情により収集日や収集時間が変更になる場合があります。

平成27年4月	5月	6月	7月	8月	9月
日 月 火 水 木 金 土 1 2 3 4 5 6 7 8 9 10 11 12 13 14 15 16 17 18 19 20 21 22 23 24 25 26 27 28 30	日 月 火 水 木 金 土 1 2 3 ④ ⑤ ⑥ 7 8 9 10 11 12 13 14 15 16 17 18 19 20 21 22 23 24 25 26 27 28 29 30 31	日 月 火 水 木 金 土 1 2 3 4 5 6 7 8 9 10 11 12 13 14 15 16 17 18 19 20 21 22 23 24 25 26 27 28 29 30	日 月 火 水 木 金 土 1 2 3 4 5 6 7 8 9 10 11 12 13 14 15 16 17 18 19 ⑩ 21 22 23 24 25 26 27 28 29 30 31	日 月 火 水 木 金 土 1 2 3 4 5 6 7 8 9 10 11 12 13 14 15 16 17 18 19 20 21 22 23 24 25 26 27 28 29 30 31	日 月 火 水 木 金 土 1 2 3 4 5 6 7 8 9 10 11 12 13 14 15 16 17 18 19 20 ⑪ 22 23 24 25 26 27 28 29 30
10月	11月	12月	平成28年1月	2月	3月
日 月 火 水 木 金 土 1 2 3 4 5 6 7 8 9 10 11 ⑫ 13 14 15 16 17 18 19 20 21 22 23 24 25 26 27 28 29 30 31	日 月 火 水 木 金 土 1 2 ⑬ 4 5 6 7 8 9 10 11 12 13 14 15 16 17 18 19 20 21 22 ⑭ 24 25 26 27 28 29 30	日 月 火 水 木 金 土 1 2 3 4 5 6 7 8 9 10 11 12 13 14 15 16 17 18 19 20 21 22 ⑮ 24 25 26 27 28 ⑯ 31	日 月 火 水 木 金 土 ⑰ ⑱ 12 13 14 15 16 17 18 19 20 21 22 23 24 25 26 27 28 29 30 31	日 月 火 水 木 金 土 1 2 3 4 5 6 7 8 9 10 ⑰ 12 13 14 15 16 17 18 19 20 21 22 23 24 25 26 27 28 29	日 月 火 水 木 金 土 1 2 3 4 5 6 7 8 9 10 11 12 13 14 15 16 17 18 19 20 ⑲ 22 23 24 25 26 27 28 29 30 31



問い合わせ先

環境課衛生係 35-3744  
メール: eisei@city.shimada.lg.jp  
田代環境プラザ 34-1122  
メール: kankyo@city.shimada.lg.jp



Q39

保健福祉センターはなみずきにある、はだしで歩く石の道の名称は何でしょうか？

- ①石の道 ②健康づくりへの道 ③健康への道 ④道の駅 ⑤足のツボの道

東洋医学や古来からの足裏健康法をヒントに、散歩気分を楽しみながら健康維持向上できる施設です。

歩道の構成は石の大きさ、かたち、高さ、粗さから数種類のパターンを配置し、はだしで歩行すれば足裏のつぼに当たるように設計されています。

なお、利用時間は午前7時から午後9時30分までとなっています。



**Q40** 子育て応援課に配属された子育てに関する総合相談窓口は「子育て〇〇〇」です。  
〇〇は次のうちどれでしょうか？

- ① **コンシェルジュ** ② コンビニエンス ③ コンダクター ④ マルシェ ⑤ サポーター

「子育てコンシェルジュ」とは、すべての子どもに係る  
相談窓口として、

① 保護者からの相談を受け、そのニーズに合った子育て  
支援サービスについて情報の提供

② 児童に係る悩みや発達の相談等を受け、他部署と  
連携し解決に導く支援

を行う専門の相談員です。(健診や地域子育て支援セ  
ンター等にも出向いて相談を受けています。)



Q41

島田市では、市外から島田市内に宿泊して合宿を行う学生・事業団の文化活動を応援しています。現在、一番来訪の多い部活動は何でしょうか？

- ①陶芸部 ②吹奏楽部 ③華道部 ④茶道部 ⑤写真部

島田市は、島田茶・金谷茶・川根茶の3ブランドを有する全国屈指のお茶処であり、杉風庵(さんふうあん)などの道具まで揃っている茶室やお茶の郷博物館があることから全国の多くの茶道部が島田市に合宿で訪れています。

また、本市で合宿をされる大学に対し、宿泊費の補助など様々なお手伝いをしています。



## Q42

今年10月25日(日)に開催された「しまだ大井川マラソンinリバティ」のフルマラソンの制限時間は何時間でしょうか?

- ①5時間 ②6時間 ③7時間 ④8時間 ⑤9時間

しまだ大井川マラソンinリバティは島田市役所前をスタートし、市街地を走り抜けリバティへと続くフラットなコース設定で、他のマラソン大会と比べて長めの制限時間(7時間)であることからベテランランナーのみならず、フルマラソン初挑戦の初心者ランナーにも人気の大会となっています。

また、ボランティアスタッフである「おもてなし隊」のみなさんは毎回ランナーから大変好評をいただいております。ランナーの声によって選ばれる「全国ランニング大会100選」に選ばれ続けています。



Q43

江戸時代、島田の代官として、水門や用水をつくり、治水や灌漑につくした人の名前は  
何と云うでしょうか？

- ①増田五郎右衛門 ②浅原四郎左衛門 ③滝三郎左衛門 ④長谷川藤兵衛 ⑤野田三郎左衛門

天正18年(1590年)頃、豊臣秀吉から周辺の土地を  
与えられた徳川家康が島田周辺の管理を長谷川藤兵  
衛長盛に命じ、以降長谷川藤兵衛が5代にわたり島田  
をおさめました。

3代目の長谷川藤兵衛長勝が田畑の水不足を解消す  
るために水神山の大岩に穴をあけ1キロメートルの水路  
をつけ、その先に「中溝川」「宮川」「問屋川(といやか  
わ)」の3つの用水路を造りました。

ちなみに現在でも使われている「三ツ合町」という地名  
はその用水路が合わさることに由来しています。



▲木都と呼ばれていた頃の島田(明治頃)



Q44

旧初倉村の村長を務めた今井信郎は誰の暗殺に関わったといわれているのでしょうか？

- ①高杉晋作 ②伊藤博文 ③井伊直弼 ④坂本龍馬 ⑤大久保利通

今井信郎(いまい のぶお)は幕末から明治初期の武士で、京都見廻組に参加しており、近江屋事件で暗躍したとされています。

明治維新後は、自由民権運動を展開した三養社に携わり、現在の初倉地域(榛原郡初倉村)の村長を務めました。





Q45 江戸時代、川越業務の開始と終了の時刻を報せたお寺は何でしょうか？

- ①白岩寺 ②林入寺 ③快林寺 ④正覚寺 ⑤大善寺

大善寺は浄土宗の寺で、寺伝によれば貞享2年(1685年)に現在の場所に移転したと記されています。

大井川の川越業務の開始と終了の時刻を報せる鐘を撞いたほか、大井川の水難によって亡くなった人の回向も行っていました。

当時使われていた鐘は太平洋戦争中に供出に出され、現在大善寺にある鐘は、その後新たに造られたものです。



Q46 神座と横岡を結ぶ水路橋はどこで整備したでしょうか？

- ①農林水産省 ②国土交通省 ③静岡県 ④島田市 ⑤大井川土地改良区

この水路橋は、上流左岸にある川口取水工で取水された用水を右岸に流すために設置されています。

長さは732.3mで、1秒当たり約10立方メートルの水を左岸から右岸に流しています。

水路橋は本来、水を流すための施設ですが、この水路橋は車両等が通行できるようになっており(時間帯等の制限あり)全国的にも珍しい水路橋です。

現在のものは平成18年に完成した2代目で、初代は昭和35年に完成し、平成20年に撤去されました。



# Q47

## 島田市道の中でトンネルは何箇所でしょうか？

- ①1箇所   **②2箇所**   ③3箇所   ④4箇所   ⑤5箇所

1箇所目は「市道 空港横断線」の静岡空港の直下のトンネルです。このトンネルは島田市と牧之原市を結んでいます。

2箇所目は「市道 川口鍋島線」の鍋島トンネルです。



Q48

広報しまだ平成27年10月号で特集した協働のまちづくりを更に推進していくために制定を計画している条例は次のうちどれでしょうか？

- ①自治基本条例 ②お茶で乾杯条例 ③島田市緑茶化条例 ④みんなで親しむお茶条例 ⑤朝ごはん条例

島田市では協働のまちづくりの推進を目的として、「自治基本条例」の制定を検討しています。

「自治基本条例」とは、市政運営や自治に関する基本理念や、市民・議会・行政の役割と責務を明らかにするとともに、3者による協働のまちづくりを進めるために必要な仕組みやルールを定める条例です。

平成27年12月現在、「自治基本条例」制定の有無についての最終結論は出ておりませんが、市民アンケート等を実施し、市民のみなさんの意見を集約しているところです。



Q49 島田市の2060年における人口は、何人と予想されているでしょうか？

- ①4万人 ②6万人 ③8万人 ④10万人 ⑤12万人

日本の人口は平成7年をピークに、いよいよ人口減少社会に突入し、島田市においても年々人口が減少しています。

国立社会保障・人口問題研究所の推計によると島田市は2060年には人口6万人程度、高齢化率38.9%になるとされています。

島田市ではまち・ひと・しごと創生「人口ビジョン」にて2060年の目標人口を8万人と定め、「総合戦略」を策定し、人口減少社会に対応していきます。



▲子育て支援にも力を入れています



Q50 川根温泉源泉の泉質は塩化物泉ですが、この塩分の元となったものは何でしょうか？

- ①酸性雨 ②植物化石成分 ③石灰成分 ④古海水 ⑤氷河成分

川根温泉の温泉水の年齢を、放射性炭素同位体で調べた結果、約2万年前に地下水として蓄えられた天水(雨水、氷雪水、河川水など)が主体であることが判明しました。

更に酸素・水素同位体比を調べた結果、古海水が相当量混じりこんでいることも判明しました。

古海水は川根温泉の温泉母岩を形成している三倉層群が生成された際(海洋性地殻が沈み込む際)に当時の海水も一緒に引きずり込まれ、それが地下の地層の間隙(破砕帯や開口亀裂など)に溜まったものです。

その地層の間隙に溜まった古海水が地殻変動などの外力により、より優れた透水性を有する破砕帯や開口亀裂を移動し温泉貯留層に再集積しました。その地点を、温泉掘削によって運良く掘り当てました。



# 解答・解説はこれで終わりです。 そして、いよいよ「島田Love検定試験」の開催です！

検定試験実施日：平成28年3月13日（日）

時間：大人10:00～ 子ども13:30～（どちらも試験時間は60分）

会場：島田市民総合施設プラザおおるり

定員：各200人（応募多数の場合は抽選）

検定料：大人1,000円 子ども300円（試験当日受付にて集めます）

**満点獲得者には島田市オリジナルEdyカード贈呈！**

申し込みは、氏名・年齢（学年）・住所・電話番号・Eメールアドレスを電話・ファックス・Eメールで島田市役所地域づくり課まで

**締め切り：平成28年1月15日（金）まで**



# お問い合わせ・検定試験申込先

---

## ■島田市 地域づくり課

TEL 0547-36-7197

FAX 0547-36-7815

Mail [chiikizukuri@city.shimada.lg.jp](mailto:chiikizukuri@city.shimada.lg.jp)

おしまい

